



ESG-RAPPORT 2025

KORSØR HAVN

INDHOLD

1. LEDELSENS INTRODUKTION
2. KORSØR HAVN I TAL
3. BÆREDYGTIGHEDSSTRATEGI
 - 3.1 MILJØANSVARLIG HAVNEDRIFT
 - 3.2 CO₂-NEUTRAL DRIFT
 - 3.3 ATTRAKTIV ARBEJDSPLADS
 - 3.4 SAMSPIL MED OMVERDEN
4. ESG-NØGLETAL
5. BILAG





OM KORSØR HAVN

Korsør Havn er en regional erhvervshavn med en central placering tæt på dybvandsrute og lettilgængelig vej- og jernbaneinfrastruktur. Havnen driver erhvervsmæssig havnedrift og tilbyder alle de faciliteter, der kendetegner en effektiv havn.

Som bynær havn har vi et løbende samspil med lokalområdet og prioriterer dialog og hensyn i den daglige drift. Vi arbejder målrettet med at forblive konkurrencedygtig samtidig med, at vi styrker den grønne profil og ansvarlighed i tråd med strategien for 2023–2033. Ved udgangen af 2025 er vi 8 ansatte.

VISION

Det er visionen at Korsør Havn og tilhørende industriområder skal udvikle sig i en grøn og bæredygtig retning, bidrage til udvikling af lokalområdet og skabe værdi for kommende generationer.

MISSION

Korsør Havn er en konkurrencedygtig og attraktiv erhvervshavn med en ambitiøs grøn profil, der i kraft af erhvervsmæssig havnedrift og relaterede virksomheder og erhvervsaktiviteter på og ved havnen bidrager til udvikling, arbejdspladser og værdiskabelse i Slagelse Kommune og regionen.

1. LEDELSENS INTRODUKTION

Dette er Korsør Havns første ESG-rapport. Rapporten giver et samlet billede af, hvordan vi arbejder med miljø, sociale forhold og ledelse i den daglige drift af havnen.

Vi har valgt at tage udgangspunkt i basismodulet i EU's frivillige standard for små og mellemstore virksomheder (VSME). Det giver os en klar ramme, der passer til en mindre, erhvervsorienteret havn som Korsør Havn.

Korsør Havns ledelse og medarbejdere ønsker at arbejde struktureret med bæredygtig omstilling og udvikling. Vores udgangspunkt er enkelt: Vi har alle et ansvar for at bidrage.

ESG-rapporten er et værktøj til at samle indsatser, dokumentere resultater og skabe overblik over, hvor vi kan blive bedre. Den forpligter os til at fastholde de standarder, vi sætter, og til at være åbne om vores fremskridt og udfordringer.

I 2025 blev Korsør Havn ISO 14001-certificeret. Certificeringen har styrket vores arbejde med miljøledelse og givet organisationen viden og rutiner, som vi nu bygger videre på i ESG-arbejdet. Med ESG udvider vi fokus til også at omfatte sociale forhold og governance.

Vi er stolte af at være den første mindre havn i Danmark, der både er ISO 14001-certificeret og har udarbejdet en ESG-rapport.

Det kommende år bruger vi til at opbygge erfaring, styrke datagrundlaget og blive endnu bedre til at anvende relevante ESG-data som grundlag for prioriteringer og beslutninger.

Jimmi Jørgensen, Havnedirektør

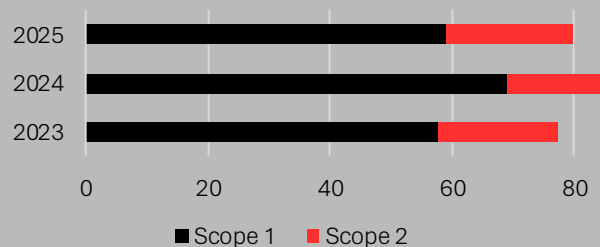


2. KORSØR HAVN I TAL

CO₂-AFTRYK OG ENERGI

CO₂-AFTRYK

Udledning for scope 1 og 2 (ton CO₂e).

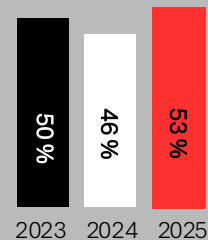


MÅL for reduktion af CO₂e-udledning for scope 1 og 2 fra 2023-2030.



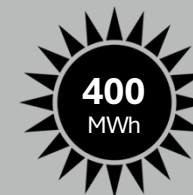
VEDVARENDE ENERGI

Andel vedvarende energi (%) i forhold til energiforbrug i alt.



SOLCELLER

Estimeret årlig produktion fra solcelleanlæg, der tilkobles i 2026.



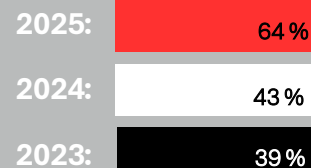
MEDARBEJDERE



- Fuldtidsansatte
- Flexjobber
- Praktikanter (tidsbegrænset)

AFFALD TIL GENANVENDELSE

Andel af ikke-farligt affald som genanvendes (%).



3. BÆREDYGTIGHEDSSTRATEGI

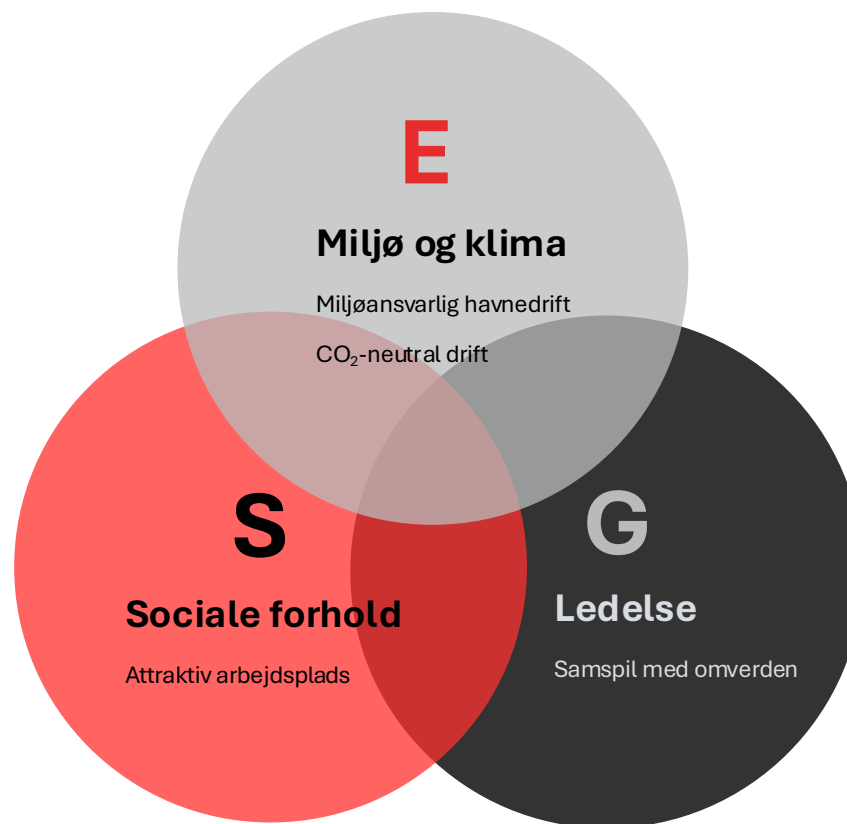
Korsør Havns bæredygtighedsstrategi tager udgangspunkt i havnens daglige drift og de mange interessenter, vi arbejder sammen med. Som bynær erhvervshavn har vi tætte relationer til både lokalområdet, kommunen, ejere og bestyrelse, medarbejdere samt havnens kunder – herunder rederier, stevedorer, agenter, shippingvirksomheder og erhvervslejere. Alle har forskellige behov og forventninger, som vi skal kunne balancere i den måde, vi driver havn på.

Strategien bygger videre på den retning, der er fastlagt i Strategi 2023–2033, og understøtter ambitionen om at være blandt Danmarks mest miljøansvarlige havne. Vores placering i byen stiller krav til, at vi driver havnen effektivt og med fokus på ansvarlig ressourceanvendelse, dialog og hensyn i hverdagen.

Vi har gennemført en struktureret proces med interessentscreening og dobbelt væsentlighedsvurdering, hvor vi har vurderet både havnens påvirkning af omverdenen og de forhold, der har betydning for Korsør Havns drift og fremtid. Arbejdet med ISO 14001 har været et vigtigt fundament og har bidraget til at systematisere miljøindsatsen.

På den baggrund har Korsør Havn fastlagt fire strategiske fokusområder for bæredygtighedsarbejdet:

- Miljøansvarlig havnedrift
- CO₂-neutral drift
- Attraktiv arbejdsplads
- Samspil med omverden



3.1 MILJØANSVARLIG HAVNEDRIFT

HVAD GØR KORSØR HAVN I DAG?

Korsør Havn har gennem flere år arbejdet systematisk med miljøforhold i den daglige drift. I 2025 blev havnen ISO 14001-certificeret, hvilket betyder, at miljøarbejdet er forankret i et ledelsessystem med klare procedurer, ansvar og løbende forbedringer. ISO-certificeringen giver samtidig vores kunder dokumentation for, at miljøhensyn håndteres struktureret og understøtter deres stigende behov for dokumentation af miljøforhold i værdikæden. I 2025 har arbejdet med miljøansvarlig havnedrift blandt andet omfattet:

AFFALD

Affald dækker over Korsør Havns eget affald samt affald fra erhvervslejemål og skibe. Der er indført skærpet overvågning og affaldssortering. Alt affald sendes til videre behandling og genanvendelse via godkendte samarbejdspartnere. Mængden af restaffald er reduceret, og andelen til genanvendelse er øget.

VAND

Regnvand opsamles og anvendes til ukrudtsbekæmpelse med damp, maskinvask og vanding. Havnen leverer desuden vand til skibe. Vandforbrug opdeles i eget forbrug og kunders forbrug og følges som en del af miljøledelsen.

KEMIKALIER

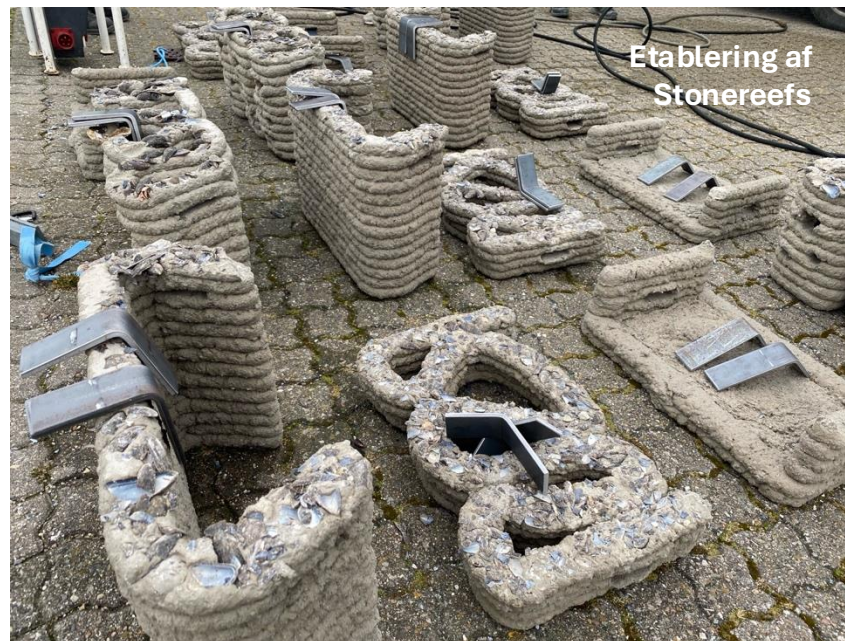
Brugen af kemikalier er reduceret ved at erstatte kemisk ukrudtsbekæmpelse med damp, som er et effektivt og pesticidfrit alternativ. Hvor kemiske produkter fortsat er nødvendige i drift og vedligehold, arbejder vi på at identificere og anvende mere ansvarlige alternativer i lavest mulige doser.

STØJ

Elektrificering af vores maskiner betyder, at vi reducerer både støj, lokal forurening og dieselforbrug.

BIODIVERSITET

Der er etableret kunstige rev (Stonereefs) under vandlinjen, som bidrager til øget biodiversitet og et sundere havmiljø.



RETNING OG INDSATSER

I 2026 arbejder vi videre med forbedret affaldssortering, blandt andet gennem fælles affaldsløsninger ved erhvervslejemål. Vi arbejder også på at systematisere energidata, så vi får bedre overblik over eget forbrug og forbruget fra erhvervslejemål og skibe.

ISO 14001 anvendes aktivt til at fastsætte og følge op på miljømål, herunder affald, vand og øvrige miljøforhold.



”Vi er ikke Danmarks største havn – men vi vil gerne være blandt de mest ansvarlige, når det gælder miljø. Vi arbejder for at tilbyde vores kunder grønne løsninger, der understøtter deres miljømål, og vi indtænker grønne energiformer i driften af havn og erhvervsarealer.

ISO 14001-certificeringen viser, at grøn omstilling ikke handler om størrelse, men om prioritering. ESG-rapporteringen supplerer dette arbejde og giver et samlet billede af, hvordan vi driver havnen ansvarligt og med blik for fremtiden.”

Jimmi Jørgensen, Havnedirektør



3.2 CO₂-NEUTRAL DRIFT

HVAD GØR KORSØR HAVN I DAG?

Korsør Havn har igangsat en række tiltag for at reducere CO₂-udledninger fra egen drift. Alle fossildrevne personbiler er udskiftet med elbiler, og flere maskiner er overgået fra fossile brændstoffer til el.

Havnen er i gang med at omlægge energiforsyningen og er overgået fra gas til fjernvarme på størstedelen af lokationerne. Elforbruget omfatter både eget forbrug og videresalg til kunder og skibe. De sidste tre år har vi købt grøn strøm.

I 2024 og 2025 har Korsør Havn forberedt infrastrukturen til landstrømsanlæg, solceller og batteribackup som del af den langsigtede omstilling.

RETNING OG INDSATSER

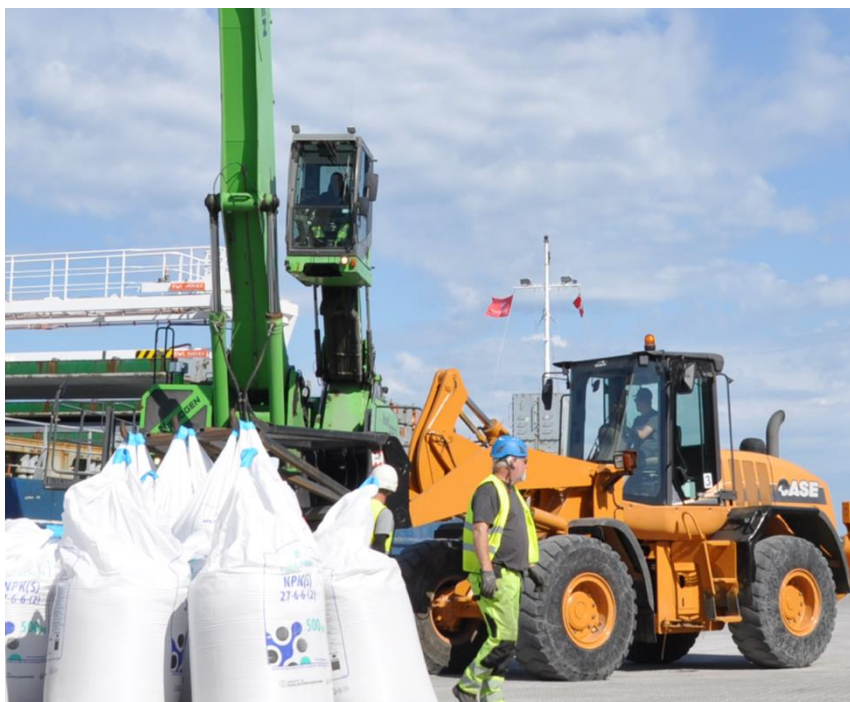
Korsør Havn har en ambition om CO₂-neutral drift indenfor scope 1 og 2 i 2050. Helt konkret vil vi reducere absolutte scope 1 og scope 2-emissioner med 42% i 2030 sammenlignet med basisåret 2023. Det er et ambitiøst mål, men vi finder det rettidigt at lægge os op ad Parisaftalen om klimændringer og SBTi's reduktionsmål.

I 2026 tilkobles solcelle- og batterianlægget (BESS) til energinettet. Anlægget kan producere 400 MWh årligt. Så kan skibe forsynes med grøn strøm fra landstrømsanlægget på kajen i stedet for at bruge deres dieselmotorer, og vi kan tilbyde vedvarende energi til drift af faciliteter i havnen. Det vil samtidig reducere støj og lokal forurening.

Der arbejdes videre med at konvertere vores håndværktøj, redskaber og maskinpark til el-drift, herunder indkøb af elkran, og vi undersøger mulighederne for brug af HVO som overgangsløsning, hvor det giver mening.



3.3 ATTRAKTIV ARBEJDSPLADS



HVAD GØR KORSØR HAVN I DAG?

Korsør Havn er en arbejdsplads, hvor medarbejdere har lyst til at blive i mange år. Vi arbejder aktivt med trivsel, sikkerhed og arbejdsglæde og praktiserer frihed under ansvar i hverdagen. Der er kort vej til ledelsen, højt til loftet og fokus på balance mellem arbejde og privatliv.

Havnen tager socialt ansvar og skaber plads til fleksjob, arbejdsprøvning og praktikophold for unge. Vi arbejder inkluderende og tager hensyn til medarbejders forskellige udfordringer og hjælper med relevante hjælpemidler, hvis behovet opstår.

Faglig og personlig udvikling prioriteres højt, blandt andet gennem uddannelse, kurser og sidemandsoplæring. Sikkerhed er en grundlæggende forudsætning for alt arbejde på havnen.

RETNING OG INDSATSER

Korsør Havn viderefører de eksisterende tiltag med fokus på trivsel, sikkerhed, uddannelse og fastholdelse. Arbejdet understøtter ambitionen i Strategi 2023–2033 om at være en attraktiv arbejdsplads, der kan fastholde og tiltrække medarbejdere.

Vi fortsætter med at byde praktikanter velkommen – både fra uddannelsesinstitutioner og Jobcenter.



”Det betyder meget for mig, at vi har frihed under ansvar. Jeg plantægger selv min hverdag, så længe vi når de fælles mål. Det er en lille havn med store ambitioner, og det giver et spændende arbejde. Der er gode kolleger, fleksibilitet og kort vej til ledelsen.”

Mads Bo Jørgensen, Havneassistent

”Jeg arbejder med ISO-14001 her på havnen, og det kræver, at jeg løbende holder mig opdateret. Heldigvis er der altid plads til at udvikle sig fagligt. Og egentlig viste ISO-processen, at vi allerede gør meget af det rigtige – nu har vi bare fået sat det i system.”

Henrik Jellinghof, Kvalitetskoordinator



3.4 SAMSPIL MED OMVERDEN

HVAD GØR KORSØR HAVN I DAG?

Korsør Havn ønsker at drive og udvikle havnen i tæt dialog med omverdenen. Det gælder kunder, ejere, bestyrelse, medarbejdere, leverandører og lokalbefolkning. Som bynær havn tager vi henvendelser og klager alvorligt og arbejder systematisk med dialog og hensyn, blandt andet i relation til støj og aktivitet. Ledelsesfilosofien bygger på samarbejde med omverden.

Vi afholder løbende arrangementer på havneområdet for at sætte fokus på vores arbejde og for at sikre, at vi har en åben dialog med bysbørn og lokale interessenter. Og vores fotogene område er en værdig kulisse til sociale arrangementer. Det lægger vi gerne havn til.

Vores ISO 14001 udgør en central del af vores ledelsessystem og styrer blandt andet miljøansvar og indkøbspolitik.

Der arbejdes med datasikkerhed, GDPR, cybersikkerhed og sikring af kritisk infrastruktur, så det er trygt og sikkert at samarbejde med havnen.



RETNING OG INDSATSER

- Vi fortsætter arbejdet med åbenhed og dialog med lokalsamfundet, blandt andet gennem arrangementer som Åben Havn og havnevandring. I 2026 har vi som minimum planlagt at afholde tre arrangementer.
- Vi tager løbende dialog med vores leverandører og samarbejder om forventninger til ansvarlighed.
- Vores bæredygtighedsgruppe har ansvar for at forankre ESG-arbejdet og sørge for at involvere hele organisationen, ejere og bestyrelsen.



”Jeg kan godt lide at arbejde på en havn, som også er en del af byen. Jeg bor her selv, og det giver mening at kunne bidrage lokalt – blandt andet når vi inviterer folk ind på havnen og viser, hvad vi arbejder med. Det betyder noget, at vi spiller med og løfter det, vi kan.”

Mads Timmerman, Havneassistent

4. ESG-NØGLETAL



OPLYSNINGSPUNKT	ENHED	2023	2024	2025
CO₂e-udledning (lokationsbaseret)				
CO ₂ e-udledning – Scope 1	Ton CO ₂ e	57,6	69,1	59,1
CO ₂ e-udledning – Scope 2	Ton CO ₂ e	19,6	15,3	20,5
CO ₂ e-udledning – Scope 1+2	Ton CO ₂ e	77,2	84,4	79,6
CO ₂ e-intensitet (scope 1 og 2) pr. ton håndteret gods af Korsør Havns materiel	Kg CO ₂ e	0,35	0,35	0,45
Energiforbrug (lokationsbaseret)				
Elektricitet ¹⁾	MWh	215,5	197,6	278,6 ²⁾
- heraf vedvarende	MWh	177,6	166,1	234,2
- heraf ikke vedvarende	MWh	37,9	31,5	44,4
- andel vedvarende	%	82,4	84,1	84,1
Brændstoffer	MWh	240,5	286,9	243,5
- heraf vedvarende	MWh	25,2	28,8	23,1
- heraf ikke vedvarende	MWh	215,3	258,1	220,4
- andel vedvarende	%	10,5	10,0	9,5
Fjernvarme	MWh	92,0	89,0	82,3
- heraf vedvarende	MWh	72,7	69,1	63,9
- heraf ikke vedvarende	MWh	19,3	19,9	18,4
- andel vedvarende	%	79,0	77,6	77,6
= Energiforbrug i alt	MWh	548,0	573,5	604,4
- heraf vedvarende	MWh	275,4	264,0	321,2
- heraf ikke vedvarende	MWh	272,6	309,5	283,2
- andel vedvarende	%	50,3	46,0	53,1
Vand ³⁾				
Vandudtag	m3	1.337	1.454	2.235
- heraf salg til skibe (vandforbrug)	m3	919	907	1.289
- heraf eget forbrug	m3	418	547	946
Affald				
Ikke-farligt affald	Ton	11,7	10,6	17,1
- heraf genanvendelse eller genbrug	Ton	4,6	4,6	11,0
Farligt affald (spildolie fra skibe)	Liter	5.255	5.530	3.450
- heraf genanvendelse eller genbrug	Liter	2.627	2.765	1.725

NOTER TIL MILJØNØGLETAL

1)

Elektricitet inkluderer:

- Korsør Havn's eget forbrug på lokationerne Amerikakajen 1 og Kulgårdsvej 5B,
- salg af elektricitet til erhvervslejemål og
- salg af elektricitet til skibe

2)

Elektricitet i 2025 er steget i forhold til 2024 pga.:

- større tørringsbehov af korn,
- øget salg af el til skibe

3)

Vand til eget forbrug inkluderer lokationerne Amerikakajen 1 og Kulgårdsvej 5B i Korsør Havn. Årsag til stigning i eget vandforbrug skyldes øget behov for vask af maskiner.

4. ESG-NØGLETAL



OPLYSNINGSPUNKT	ENHED	2023	2024	2025
Ansatte				
Total antal ansatte	Antal	8	8	8
Midlertidig ansættelse	Antal	0	0	0
Fastansættelse	Antal	8	8	8
Antal mænd	Antal	7	7	7
Antal kvinder	Antal	1	1	1
Andel kvinder	%	12,5	12,5	12,5
Sundhed og sikkerhed				
Registrerede arbejdsulykker	Antal	0	1	0
Arbejdsulykke-frekvens	Frekvens	0	13,3	0
Arbejdsrelateret dødsfald	Antal	0	0	0
Vederlag og overenskomster				
Ansatte, der modtager minimumsløns	%	100	100	100
Ansatte, der er dækket af kollektiv overenskomst	%	100	100	100
Uddannelse				
Gennemsnit pr. ansat - Mænd	Timer	16	16	43
Gennemsnit pr. ansat - Kvinder	Timer	16	16	12



OPLYSNINGSPUNKT	ENHED	2023	2024	2025
Domme og bøder i relation til korruption og bestikkelse	Antal	0	0	0
Samlet bødestørrelse	Kr.	0	0	0

5. BILAG

GENERELLE INFORMATIONER

Firma og adresse: Korsør Havn, Amerikakajen 1, 4220 Korsør
CVR-nr.: 31860954
Virksomhedsform: Fonde og andre selvejende institutioner
NACE sektor-kode: 522210 Drift af erhvervshavne (primær)
682040 Udlejning af erhvervsejendomme
Balancesum 2025: 166.611.914 DKK
Antal ansatte: 8 (udgangen af 2025)
Geolokationer: Amerikakajen 1: 55,33479° N, 11,14000° Ø
Kulgårdsvej 5B: 55,33333° N, 11,14511° Ø

GRUNDLAG FOR UDARBEJDELSE

ESG-rapporten er baseret på Basismodulet i EU's frivillige standard for små og mellemstore virksomheder (VSME).

ESG-rapporten er udarbejdet på individuel basis og dækker ikke eventuelle datterselskaber.

CO₂-beregninger er fortaget ved hjælp af Klimakompasset, som anvender GHG-protokollen som international standard. Vi har benyttet lokationsbaseret opgørelse af emissionsfaktoren.

FORTROLIGE OPLYSNINGER

ESG-rapporten indeholder ikke oplysninger om omsætning og derfor er CO₂e-intensitet for omsætning ikke opgørt.

ESG-CERTIFICATER OG MILJØMÆRKER

Korsør Havn blev ISO 14001-certificeret i 2025. Certifikat nr. DK019506.

ERKLÆRING FRA RÅDGIVER

Denne ESG-rapport er udarbejdet af Provice ApS på vegne af Korsør Havn med udgangspunkt i basismodulet i EU's frivillige standard for små og mellemstore virksomheder (VSME).

Provice ApS har assisteret med indsamling af data, strukturering og opstilling af ESG-data, baseret på de oplysninger og det datagrundlag, som er leveret af Korsør Havn. Det påhviler således Korsør Havn selv at sikre nøjagtigheden, fuldstændigheden og aktualiteten af de data og informationer, der indgår i ESG-rapporten. Provice ApS påtager sig intet ansvar for fejl, mangler eller udeladelser i de data, som er indsamlet fra Korsør Havn, og som ligger til grund for opgørelsen.

ESG-rapporten har ikke været genstand for revisorpåtegning, og der er ikke foretaget nogen form for ekstern validering eller revision.

